

## منشور تعريفات رقم 59 لسنة 2017

السادة جمرك /

59

تحية طيبة وبعد ....

تزامناً مع قيام منظمة الجمارك العالمية WCO بنشر مجموعة من أحدث قرارات التبنيدي على موقعها الإلكتروني [www.wcoomd.com](http://www.wcoomd.com) اليوم 2017/6/13 ، والتي قد تم إعتماها في آخر جلسات لجنة النظام المنسق HSC رقم (59) و التي عقدت في شهر مارس من العام الجاري، و سوف يتم إدراج هذه القرارات ضمن مجموعه آراء التبنيدي Classification Opinion. و حرصاً على مواكبة أحدث المستجدات العالمية التي تصدرها المنظمة ، توحيداً للمعاملة الجمركية بكافة المواقع التنفيذية .

نتشرف أن نرفق القرارات عاليه و التي تضم 27 من آراء التبنيدي الجديدة بعد ترجمتها من نصوص اللغات المعتمدة بمنظمة WCO ( الإنجليزية والفرنسية) إلى اللغة العربية مع التوضيح بالصور.

برجاء ضم هذه القرارات لملف آراء التبنيدي الخاص بمنظمة الجمارك العالمية السابق توزيعه على كافة المواقع الجمركية ورقيا وإلكترونيا على شبكة مصلحة الجمارك وذلك للعمل بها لسرعه إتخاذ القرار .

برجاء التفضل بالإحاطة بما جاء بعاليه بكل دقة مع إذاعته على الإدارات المختصة التابعة لسيادتكم وتفضلوا سيادتكم بقبول فائق الاحترام و التقدير ...

رئيس الإدارة المركزية

للتعريف و القيمة و المنشأ

( مجدى سيد أحمد الأنصاري )

مدير عام

الإدارة العامة للتعريف

(سوزان فتح الله جوهر)

أبي صبح

( 19 مرفقات ) 13 /6/2017



## قرارات تبنيده

عده أصناف تم اعتمادها

من لجنة النظام المنسق HSC رقم (59)

بمقر منظمة الجمارك العالمية - بروكسل - بلجيكا ،

والتي تم إدراجها ضمن مجموعة آراء التبنيده

## CLASSIFICATION OPINION



**[1] 1209.91 بذور للبذار "Seeds for sowing".**

وهى منزوعة من ثمار (الفلفل) من جنس كابسيوم ، منظفة و معالجة بثيرام الفنجيسين (مبيد للفطريات).

يبند الصنف بالبند الجمركى الفرعى **1209.91** تطبيقاً لأحكام القواعد العامة لتفسير النظام المنسق 1 ، 6.

**[2] 1602.50 يخنة (خليط مطهو على الساخن ) محضر من الفلفل  
"Prepared chilli stew"**

و هو يحتوى على 70% لحم ، 7% فلفل حلو ، 7% بصل ، 5.3% زيت بذور اللفت ، 5.3% سكر ، 3.2% توابل ( اعشاب المطبخ ) ، 2.1% نشأ خضراوات ، 0.7% شوكلاتة داكنة ، 0.5% ملح ، 0.3% كاكاو و 0.4% مكونات اخرى. والمنتج مقدم مجمد و مهياً فى أكياس من البلاستيك للبيع بالتجزئة.

يبند الصنف بالبند الجمركى الفرعى **1602.50** تطبيقاً لأحكام القواعد العامة لتفسير النظام المنسق 1 ( الملاحظة القانونية (2) من الفصل 16 ) ، 6.

**3] 1704.90 أفراس (بستيئية) للحلق او السعال (الكحة)**

**"Cough and throat tablets"**

وهى تحتوى بصفة اساسية على السكر (43.5%) ، مستخلص الليكورييس (13.5%) ، مواد غذائية اخر مثل النشا و السليولوز (17.6%) ، معادن مثل كربونات الكالسيوم و التالك (10.4%) و عوامل منكهة (مثل المنثول ، زيت النعناع ، زيت اليناسون ، زيت اوكالبتوس ، كريوزوت و الكابسيكوم(خلاصة الفلفل) ) و المنتج مهياً فى عبوات للبيع بالتجزئة.

يبند الصنف بالبند الجمركى الفرعى **1704.90** تطبيقاً لأحكام القواعد العامة لتفسير النظام

المنسق 1،6.



**" Chocolate 1806.90 حلوى من الشوكولاتة (شوكولاتة باللبن في غلاف من السكر) [4  
confectionery (milk chocolate in a sugar shell) "**

و هي مهيأة في عبوتين كل منهما بوزن صافي 45 جرام ، مقدمة في حاوية من لدائن للبيع بالتجزئة كصنف مركب . والحاوية لها غطاء مزود بموزع من لدائن متصل بها ، قابل لإعادة الاستعمال ، على شكل إحدى شخصيات العلامة التجارية للحلوى ، و مملوء بالحلوي التي يتم توزيعها عندما يتم الضغط على يد الشخصية .  
و يبند الصنف بالبند الجمركي الفرعي 1806.90 تطبيقاً لأحكام القواعد العامة لتفسير النظام المنسق 1 ، 3 (ب) ، 6 .



انظر ايضاً رأى التبئيد  
1806.90 و 9503.00 .

**5 [1806.90 حلوى من الشوكولاتة. "Chocolate confectionery"]**

و هي تحتوى على فول سودانى (23%) مغطى بشوكولاتة باللبن (48%) و مغلفة بالسكر ، مقدمة فى علبه كرتون بمحتوى صافى 140 جرام. و الغطاء من اللدائن يعلوه شخصية لعبة للعلامة التجارية للحلوى ، متصلة بنابض ، والتي يمكن إزالتها عن النابض. و يبند الصنف بالبند الفرعى **1806.90** تطبيقاً لأحكام القواعد العامة لتفسير النظام

المنسق 1، 5(ب) ، 6 .

انظر ايضاً رأى التبئيد  
1806.90 و 9503.00.

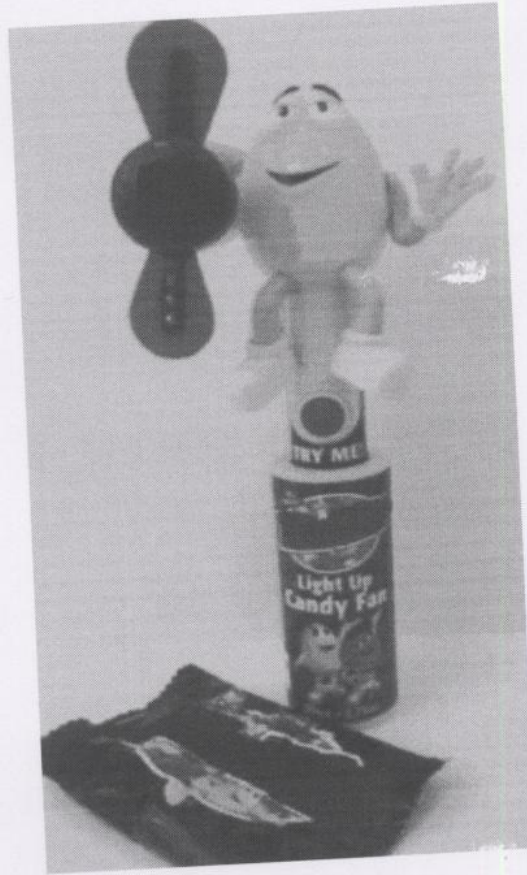




**" Toy fan "** 9503.00 مروحة لعبة [6]

و هي على شكل إحدى شخصيات العلامة التجارية للحلوى ، متصلة بحاوية اسطوانية تحمل كيس من حلوى الشوكولاتة بوزن صافى 20 جرام ، و مهيأة للبيع بالتجزئة . كما ان المروحة و التي توجد أعلى الحاوية تعمل بواسطة موتور كهربائى يعمل ببطارية AA .  
يبند الصنف بالبند الجمركى الفرعى 9503.00 تطبيقاً لأحكام القواعد العامة لتفسير النظام المنسق 1 (الملاحظة القانونية (4) للفصل 95) .

انظر ايضا رأى التبئيد  
1806.90 و 9503.00.



"Black mulberry leaves" 2106.90 اوراق التوت الاسود. [7]

وهي مقطعة قطع صغيرة ، و منتجة بواسطة التبخير ، التخمير بالفطريات ، التجفيف و التخميص. هذه القطع مهيأة في أكياس صغيرة (أكياس شاي) تحتوى على 2 جرام. المنتج معد ليستهلك كمشروب بعد نقعه في ماء ساخن.

يبند الصنف بالبند الجمركى الفرعى 2106.90 تطبيقاً لأحكام القواعد العامة لتفسير

النظام المنسق 6.1.

"Black mulberry leaves" 2106.90 اوراق التوت الاسود. [8]

وهي مقطعة قطع صغيرة ، و منتجة بواسطة التبخير ، التخمير بالفطريات ، التجفيف و التخميص. هذه القطع مقدمة في عبوات صب مصنوعة من أقمشة منسوجة بوزن 30 كجم. المنتج معد ليستهلك كمشروب بعد نقعه في ماء ساخن.

يبند الصنف بالبند الجمركى الفرعى 2106.90 تطبيقاً لأحكام القواعد العامة لتفسير

النظام المنسق 6.1.



9] 3207.10 احبار سيراميك للأدوات النافثة للحبر

Ceramic inks for inkjet devices

و هي تحتوى على معلقات بنسبة 25 إلى 50 % من وزنها من الوان سطحية غير عضوية ( مثل ألومينات الكربات ، كروميت الحديد الزنكى ، أنتموان تايتانيوم النيكل ) فى محاليل عضوية ( 40 إلى 70% وزنا).  
و يستخدم المنتج بصناعة السيراميك فى التطبيقات الرقمية التى تستخدم الادوات النافثة للحبر لإنتاج سطح ملون او معتم ، اثناء تعرض السيراميك لدرجات الحرارة المرتفعة.  
يبند الصنف بالبند الجمركى الفرعى 3207.10 تطبيقاً لأحكام القواعد العامة لتفسير النظام المنسق 1 ، 6.

10] 5407.20 قماش نسجى انبوى ، Tubular woven fabric

و هو مصنوع من صفيحات من اللدان ، بعرض ظاهرى لا يتجاوز 5 مم ، و مقدم مفرغ ، بلفات طولها 1500 م و عرضها 70 سم ، و هو ليس مخيط من الحواف و لا ملصق او مدبس بأى طريقة. و يستخدم فى صنع أكياس لتعبئة الكثير من المنتجات.  
يبند الصنف بالبند الجمركى الفرعى 5407.20 تطبيقاً لأحكام القواعد العامة لتفسير النظام المنسق 1 ، 6.



**[11] 6109.10 تي-شيرت للنساء بأكمام قصيرة من المصنرات**

**Women's knitted short-sleeved T-shirt**

و هي مصنوعة من 80% قطن ، 14% فيسكوز و 6% خيوط مرنة ، و مصممة لتغطي الجزء العلوى من الجسم و تمتد لأسفل حتى أعلى الخصر .

يبند الصنف بالبند الجمركى الفرعى **6109.10** تطبيقاً لأحكام القواعد العامة لتفسير النظام

المنسق 1 ، 6.



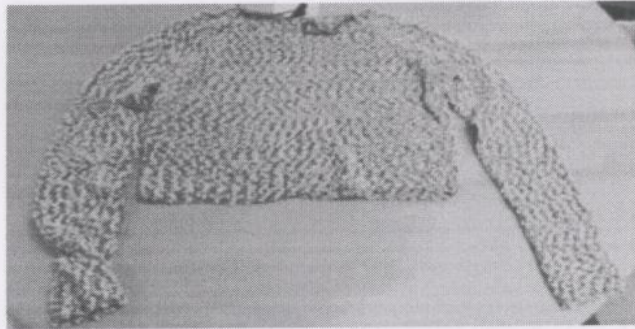
**[12] 6110.30 كنزة (بلوفر) للنساء بأكمام طويلة من المصنرات**

**Women's knitted long-sleeved pullover**

و هي مصنوعة من 100% بوليستر ، و مصممة لتغطي الجزء العلوى من الجسم و تمتد لأسفل حتى أعلى الخصر .

يبند الصنف بالبند الجمركى الفرعى **6110.30** تطبيقاً لأحكام القواعد العامة لتفسير النظام

المنسق 1 ، 6.

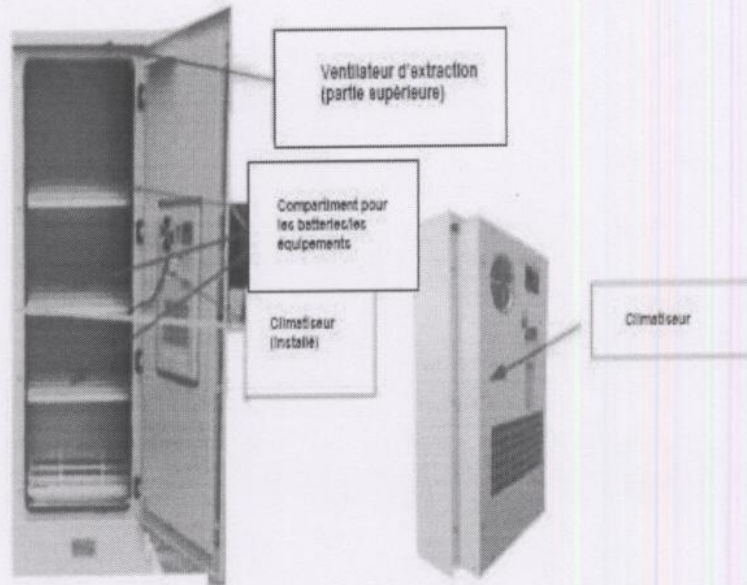




**Refrigerated outdoor cabinet** 8418.69 كابينة خارجية مبردة [13]

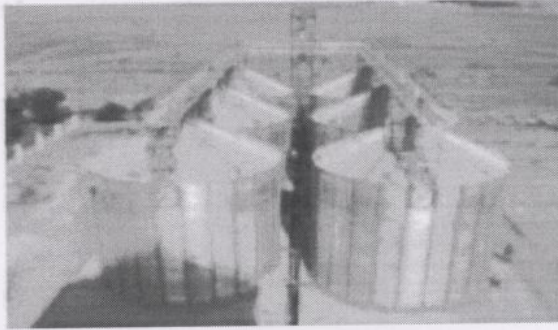
و هي مصممة لتثبيت أجهزة كهربائية و إلكترونية بها مثل المقومات ، البطاريات و أجهزة الإتصالات . الكابينة مصنوعة من الصلب المعزول ، و مصممة للتركيب مباشراً خارجياً على الارض . و بالنسبة للتكويين الداخلى للكابينة ، فإن لها حجيرتين : (1) حجيرة البطاريات و تتكون من اربعة ارفف (راكات) للبطاريات ؛ (2) حجيرة الأجهزة و المخصصة للوحدات (units) بمقاسات (راكات) (RU). كما انها مجهزة بالباب الامامى بتكيف هواء W 2000 (واط) تيار مستمر (DC) بدون خاصية التحكم فى رطوبة الهواء ، كما يوجد على سقف الكابينة مروحة طاردة (DC).

يبند الصنف بالبند الجمركى الفرعى **8418.69** تطبيقاً لأحكام القواعد العامة لتفسير النظام المنسق 1 ، 3 (ب) ، 6.



**Flat base silos** صوامع ذات قاعدة مسطحة [14] **8479.89**

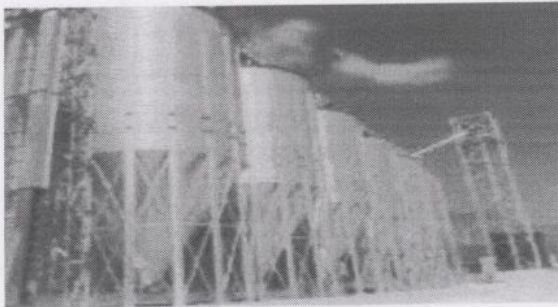
و هي مصنوعة من صفائح مموجة من الحديد الصلب المجلفن ، و تستخدم لتخزين الحبوب ، يتراوح قطرها من 4.51 إلى 31.60 م ، بسعة تخزينية من 50 إلى 15,000 طن . وهي تحتوى على نظام تحكم فى درجة الحرارة الداخلية و التى تساعد فى التعرف على المناطق الساخنة و كذلك النشاط الحشرى ، و هي مجهزة بمتقاب ماسح يدور حول محوره 360° و ذلك للتخلص من بقايا الحبوب فى قاع الصوامع ، كما انها تستخدم مراوح نصف قطرية و محورية لتهوية المواد المخزنة.



يبند الصنف بالبند الجمركى الفرعى  
**8479.89** تطبيقاً لأحكام للقواعد العامة  
لتفسير النظام المنسق 1 ، 6.

**Conical base silos** صوامع ذات قاعدة مخروطية [15] **8479.89**

و هي مصنوعة من صفائح مموجة من الحديد الصلب المجلفن ، و تستخدم لتخزين الحبوب ، و تتراوح زاوية قاعدتها بين 45 - 65 °. وهي تحتوى على نظام تحكم فى درجة الحرارة الداخلية و التى تساعد فى التعرف على المناطق الساخنة و كذلك النشاط الحشرى ، كما انها تستخدم مراوح نصف قطرية و محورية لتهوية المواد المخزنة.



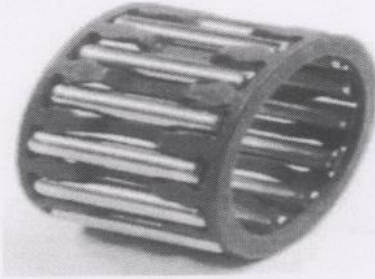
يبند الصنف بالبند الجمركى الفرعى  
**8479.89** تطبيقاً لأحكام للقواعد العامة  
لتفسير النظام المنسق 1 ، 6.



**16 [ 8482.40 مجموعات لأقفاص و دواليب بشكل إبر**

**Needle roller and cage assemblies**

و هي مصنوعة من الصلب و تشتمل على دواليب بشكل إبر (قطرها : 2.5 مم ، طولها : 11.6 مم) اما القفص ( قطره : 21 مم ، عرضه : 14 مم ) . و المنتج مصمم ليتمج مع الاعمدة ليكون بمثابة حلقة داخلية ، كما يجمع مع المدرجات ليكون بمثابة حلقة خارجية . و هو معد ليجمع المدرجات تسير بسلاسة و كذلك لتخفيض الاحتكاك ، و يستخدم لمحركات نقل الحركة الاوتوماتيكية للسيارات .

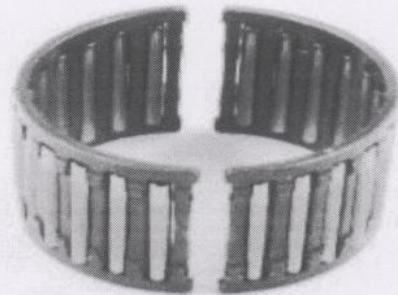


يبند الصنف بالبند الجمركي الفرعي **8482.40** تطبيقاً لأحكام القواعد العامة لتفسير النظام المنسق 1 ،  
6) ملاحظة البند الفرعي (4) للفصل (84).

**17 [ 8482.40 مجموعات لأقفاص و دواليب بشكل إبر**

**Needle roller and cage assemblies**

هي مصنوعة من الصلب و تشتمل على دواليب بشكل إبر (قطرها : 2.5 مم ، طولها : 20.8 مم) و أقفاص مشقوفة ( قطرها : 26 مم ، عرضه : 40 مم ) . و المنتج مصمم ليتمج مع الاعمدة ليكون بمثابة حلقة داخلية ، كما يجمع مع المدرجات ليكون بمثابة حلقة خارجية . و هو معد ليجمع المدرجات تسير بسلاسة و كذلك لتخفيض الاحتكاك . و هذه المجموعة بالأقفاص المشقوفة يمكن تشبيتها بسهولة اكثر من أي مجموعة عادية و تستخدم لمحركات نقل الحركة اليدوية للسيارات .



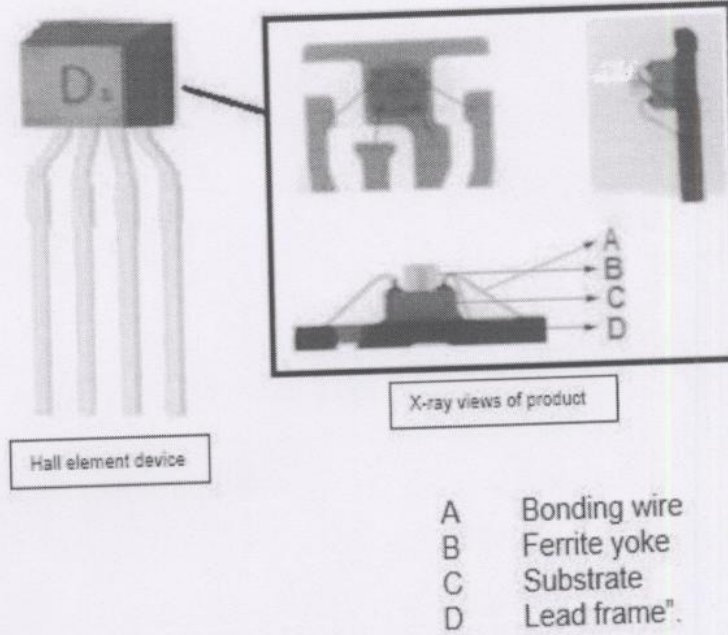
يبند الصنف بالبند الجمركي الفرعي **8482.40** تطبيقاً لأحكام القواعد العامة لتفسير النظام المنسق 1 ،  
6) ملاحظة البند الفرعي (4) للفصل (84).

[18] 8543.70 أداة عنصر "هول" ذات الاربع مخارج

"Hall element device" with four terminals

و هي تشتمل على ركيزة حديدية ذات طبقة من أنتنيد الانديوم (InSb) و رابط حديدى يقوم بدور دائرة مغناطيسية ، و هي مركبة على إطار من الرصاص بسلك توصيل لأغراض الربط بدائرة كهربائية خارجية ، وتقوم الأداة بتحسس المغناطيسية ، وتنتج تيار كهربائي بواسطة "تأثير هول" وتستخدم في المحركات الدقيقة الصغيرة للأجهزة مثل الغسالات والثلاجات وتكييفات الهواء ..إلخ.

يبند الصنف بالبند الجمركى الفرعى 8543.70 تطبيقاً لأحكام القواعد العامة لتفسير النظام المنسق 1 ، 6.





**Tube bundle container 8609.00 [19] حاوية ذات حزمة أنابيب**

وهي تشتمل على عدد من الاسطوانات التي تستخدم لنقل الغاز الطبيعي المضغوط (CNG). كل اسطوانة مجهزة بصمام منفصل وعداد لتفريغ وملئ الغاز، وهذه الاسطوانات غير ملحومة ولا مركبة بصفة دائمة ولكنها محاطة داخل إطار معدني خارجي من نفس ابعاد الحاوية العادية 6 او 12 م ، 20 او 40 قدم.

والمنتج مجهز أيضا بفتحات على الإطار والتي تتيح إمكانية توصيلها بمقطورات او بوسائل النقل الاخرى.

يبند الصنف بالبند الجمركي الفرعي **8609.00** تطبيقاً لأحكام القواعد العامة لتفسير النظام المنسق 1.



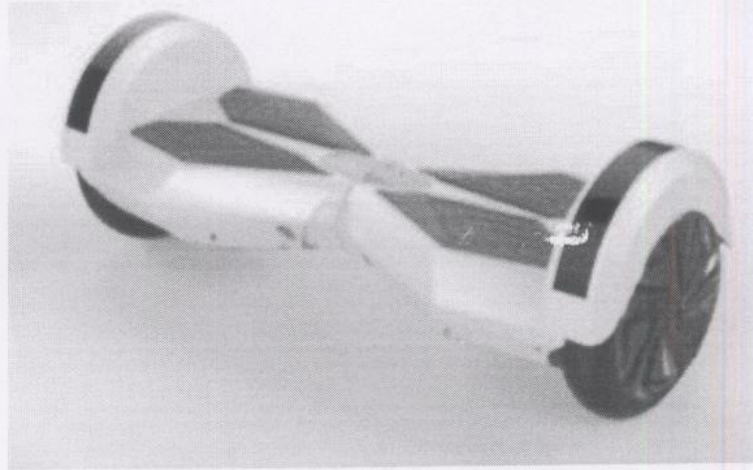
**[20] 8711.60 أداة موصلات ذات عجلتين توازن ذاتي ، تعمل بالكهرباء**  
**Two-wheeled, self-balancing, electrically-powered transportation device**

وهي مصممة لحمل فرد واحد للاستعمال في مناطق السرعة المنخفضة مثل الارصفة ،  
الممرات وحارات الدرجات. و تبلغ السرعة القصوى لهذه الاداة 10 كم في الساعة وأقصى  
مسافة لإعادة الشحن 15- 20 كم.

و تستخدم مبدأ التوازن الحركي للتحكم في الإتجاه نحو الأمام ، الخلف ، الانعطاف والتوقف و  
ذلك بواسطة حساسات السرعة والجيروسكوب (الملحقين) والمثبتين بها. يتم التحكم فى الاداة  
من خلال التغييرات في وضع جسم المشغل.

يبند بالبند الجمركى الفرعى **8711.60** تطبيقاً لأحكام القواعد العامة لتفسير النظام المنسق

1 ، 6 .

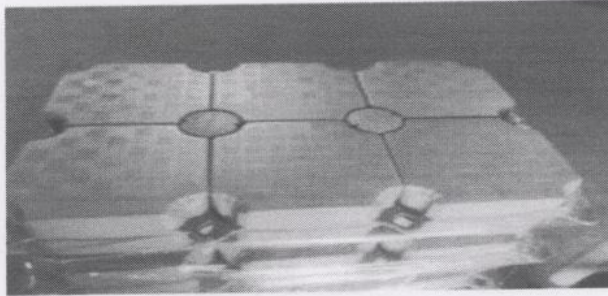




**Floating structure** 8907.90 منشأة عائمة [21]

وهي تشتمل على مجموعة فرعية من ستة مكعبات من لدائن متصلة معاً ، و المنشأة تسمح بالطفو لـ 408 كجم (68 كجم x 6) وبسطح عائم فوق المياه بـ 1.0م (عرض) x 1.5 م (طول). كل مكعب مصنوع من البولي ايثيلين عالي الكثافة (HDPE) (بطول 48 سم ، عرض 48 سم ، ارتفاع 36 سم وبوزن 5.2 كجم) ، وهي مملوءة بالبولي ايسترين المتمدّد . وقد صممت المكعبات بصمات للتحكم في الرطوبة ولتعديل الضغط ، كما انها مجهزة بأسنة لتسهيل التوصيل فيما بينها.

وتعد المجموعة الفرعية ذات المكعبات الستة من المنشآت العائمة ولكنها تستخدم مع بعضها البعض لتشكيل منشآت عائمة أكبر مثل الارصفة العائمة ، المماشي، منصات العمل العائمة ، مارينا .. إلخ.



يبند بالبند الجمركي الفرعي 8907.90 تطبيقاً لأحكام القواعد العامة لتفسير النظام المنسق 1 ، 6.

انظر أيضاً آراء التبئيد 8907.90

**Floating structure** 8907.90 منشأة عائمة [22]

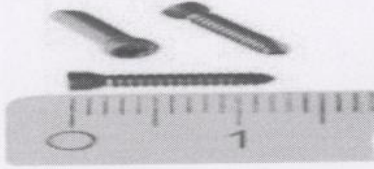
وهي تشتمل على 134 مجموعة فرعية ، كل منها يتكون من 6 مكعبات مصنوعة من البولي ايثيلين عالي الكثافة (HDPE) وهي مملوءة بالبولي ايسترين المتمدّد. وتجمع هذه المجموعات الفرعية مع بعضها البعض لتشكيل منشآت عائمة محددة مسبقاً مثل الارصفة العائمة ، المماشي العائمة ، منصات العمل العائمة ، مارينا .. إلخ.

يبند بالبند الجمركي الفرعي 8907.90 تطبيقاً لأحكام القواعد العامة لتفسير النظام المنسق 2،1 (أ) ، 6.

انظر أيضاً آراء التبئيد 8907.90

**[23] 9021.10 مسمار مصمم للاستعمال فى مجال جراحة الرضوح (الإصابات) Screw**  
**designed for use in the field of trauma surgery**

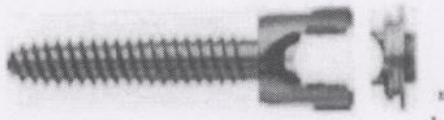
وهو مصنوع من خلانط التيتانيوم الملونة شديدة الصلابة بطول 12م تقريبا ، و له ساق ملولب لولبة غير متماثلة على كامل طوله بقطر خارجى ثابت 3 مم و رأس ، وهذا الرأس ملولب ايضاً ليسمح بالعلق على صفيحة الضغط داخل نظام التثبيت بواسطة جهاز على شكل مشبك مجوف .  
و المنتج يتوافق مع مواصفات الجودة ISO/TC 150 لمسامير الزراعة ، و هو مقدم فى عبوة معقمة ، كما انه مميز برقم و بالتالى فهو قابل لتتبع الإنتاج و التوزيع و الإستخدام .



يبند بالبند الجمركى الفرعى **9021.10** تطبيقاً لأحكام  
القواعد العامة لتفسير النظام المنسق 1، 6

**[24] 9021.10 مسمار مصمم للاستعمال فى مجال جراحة الرضوح (الإصابات) Screw**  
**designed for use in the field of trauma surgery**

و هو يعد كجزء من نظام تحقيق الثبات فى الجزء الخلفى للعمود الفقرى ، مصنوع من خلانط التيتانيوم شديدة الصلابة بطول 20 إلى 45 مم تقريبا ، له ساق ملولب لولبة غير متماثلة على كامل طوله بقطر خارجى ثابت 4 مم و تتميز اللولبة بأنها ثنائية المركز و تحتوى على منطقة تغيير، لتعديل قطر المركز ، كما له شكل ذاتى التنصت و حافة محززة ملولبة .  
و للمنتج رأس على شكل حرف U قابل للحركة و ملولب من الداخل ليتيح التزوية بمقدار 25° حول محوره ليسمح بالتعديل، كما له غطاء غلق مخصص لتثبيت قضيب (مقدم منفصلاً) على رأسه .  
و المنتج يتوافق مع مواصفات الجودة ISO/TC 150 لمسامير الزراعة ، و هو مقدم فى عبوة معقمة ، كما انه مميز برقم و بالتالى فهو قابل لتتبع الإنتاج و التوزيع و الإستخدام .



يبند بالبند الجمركى الفرعى **9021.10** تطبيقاً لأحكام  
القواعد العامة لتفسير النظام المنسق 1، 6.

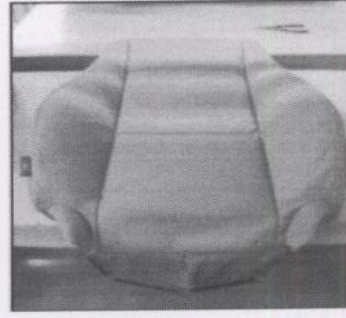
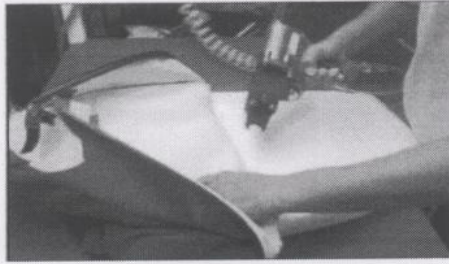


**9401.90** أغطية لمقاعد السيارات [25] **Covers for seats of motor vehicles**

و هي تتكون من قطع مجمعة مصنوعة من الجلد ، أقمشة منسوجة أو مواد لدائنية ، و هذه الاغطية مجهزة بعدة عناصر و رسومات للقص لتثبيتها و مواءمتها على هيكل مقاعد السيارة ، و هي تعمل عمل الغطاء المستديم لمقاعد سيارات معينة ، و بعد تجميع المقاعد فإنه لا يمكن خلع الاغطية بدون فك المقاعد .

يسند بالبند الجمركي الفرعي **9401.90** تطبيقاً لأحكام القواعد العامة لتفسير النظام المنسق

1 ، 6 .



**A-frame easel**

**9403.60** مسند على شكل حرف A [26]

و هو ذو ثلاثة أرجل ، اثنين من الامام و واحدة من الخلف ، مصمم ليوضع على الارض ، له سارية يمكن ان تمتد ليصل أُنسى ارتفاع له 2.28 م (أقل إرتفاع 1.67 م)، و يحمل اصنافاً مثل لوحات قماش الكانفا ، لوحات فنية و الصبورة السوداء.

يسند بالبند الجمركي الفرعي **9403.60** تطبيقاً لأحكام القواعد العامة لتفسير النظام المنسق

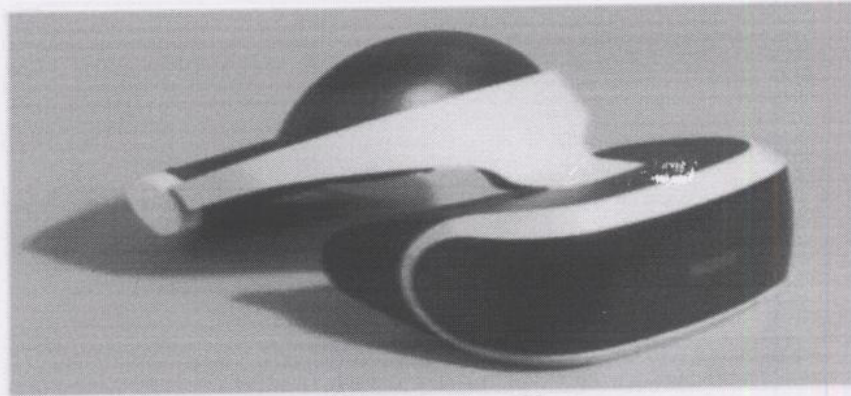
1(الملاحظة القانونية (2) للفصل 94) ، 6 .



[27] 9504.50 طقم للواقع الافتراضى لألعاب الفيديو من نوع CONSOLE

### Virtual reality set for a video game console

و هو مقدم فى علبة للبيع بالتجزئة ، و يشتمل على شاشة توضع على الرأس (طقم الرأس للواقع الافتراضى) ، وحدة معالجة ، سماعات ستيريو ذات قطع للأذن ، كابلات توصيل (HDMI ، USB و طقم الرأس الافتراضى) ، مهيب (AC) و سلك تشغيل. طقم الرأس الافتراضى و الذى يشبه النظارات الواقية ، يتضمن حساسات ، موديول لعرض الفيديو (يمكنه عرض صورتين جنباً إلى جنب) و عدد اثنين عدسة مكبرة تسمح للمستخدم بالروية المجسمة للشاشات الخاصة بموديول عرض الفيديو. و صممت وحدة المعالجة ليتزامن طقم الرأس للواقع الافتراضى مع لعبة الفيديو من نوع console (فهى ترسل إشارة الفيديو من console إلى طقم الرأس ، و الإشارة الملتقطة من طقم الرأس إلى console .) يبند بالبند الجمركى الفرعى 9504.50 تطبيقاً لأحكام القواعد العامة لتفسير النظام المنسق 1(الملاحظة القانونية (3) للفصل 95) ، 3.(ب) ، 6.



Headset unit